

علل و موانع به کار بردن نتایج پژوهش‌های دانشگاهی در سازمان‌های اجرایی از دیدگاه اعضای هیات علمی دانشکده کشاورزی دانشگاه تبریز

شاپور ظریفیان^۱، میثم رنجبری^۲

۱- دانشیار گروه ترویج و توسعه روستایی، دانشگاه تبریز zarifian@tabrizu.ac.ir

۲- دانشجوی کارشناسی ارشد ترویج کشاورزی پایدار و منابع طبیعی، دانشگاه تبریز Maisamr.ranjbari@gmail.com

چکیده

هدف از این تحقیق توصیفی - تحلیلی، یافتن علل و موانع به کارگیری پژوهش‌های دانشگاهی از نظر اعضای هیات علمی در سازمان‌های اجرایی از نظر اعضای هیات علمی دانشکده کشاورزی دانشگاه تبریز در سال ۹۷ می‌باشد. جامعه آماری پژوهش اعضای هیات علمی با سابقه بیش از سه سال بود که تعداد ۴۵ نفر در گروه‌های آموزشی ده گانه به روش نمونه‌گیری تصادفی طبقه‌ای به عنوان نمونه انتخاب و نسبت به تکمیل پرسشنامه اقدام نمودند. به منظور شناسایی علل و موانع به کارگیری پژوهش‌های دانشگاهی در سازمان‌های اجرایی از پرسش‌نامه‌ای محقق ساخته شامل سه بخش اطلاعات فردی - پژوهشی، علل و موانع به کارگیری و راهکارهای مطرح شده توسط اعضای هیات علمی استفاده گردید. روایی سوالات پرسش‌نامه توسط اعضای هیات علمی گروه ترویج و توسعه روستائی دانشگاه تبریز تایید شد. با محاسبه ضریب آلفای کرونباخ ($\alpha=0/71$) پایایی ابزار تحقیق در حد قابل قبول تایید شد. تجزیه و تحلیل داده‌ها با استفاده از نرم‌افزار Spss23 انجام گردید. اولویت بندی موانع براساس ضریب تغییرات، نشان داد که سه عامل: ضعف ارتباط بین دانشگاه و سازمان‌های اجرایی، عدم آگاهی سازمان‌های ذی‌ربط از نتایج تحقیقات دانشگاهی و نیز قانونمند نبودن تصمیم‌گیری‌ها و برنامه‌ریزی‌های دستگاه‌های اجرایی ذی‌ربط براساس نتایج تحقیقات علمی، از عوامل اصلی عدم به کارگیری نتایج تحقیقات دانشگاهی در سازمان‌های اجرایی می‌باشند و عواملی مانند کمبود امکانات و بودجه برای اجرای نتایج تحقیقات، در دسترس نبودن نتایج تحقیقات هنگام نیاز مسئولان دستگاه‌های اجرایی و مشکلات و محدودیت دسترسی به گزارش تحقیقات دانشگاهی در کتابخانه‌های دانشگاه از دیدگاه اعضای هیات علمی جزء کم اولویت‌ترین عوامل عدم به کارگیری نتایج تحقیقات دانشگاهی در سازمان‌های اجرایی بودند.

کلمات کلیدی: تبریز؛ تحقیق، دانشگاه؛ عدم بکارگیری نتایج

۱. مقدمه

پژوهش وجه مهمی از فعالیت‌های انسان شده است که دانش بشری به کمک آن رشد می‌کند، گسترش می‌یابد و سرانجام به گسترش مرزهای معرفت و دانش می‌انجامد. پژوهش و تحقیقات زیربنای اکتشافات و نمایانگر سطح علمی و فن‌آوری در هر کشور است که پیشرفت‌های هر جامعه‌ای در نتیجه آن بدست آمده است. افزون بر آن، یاری‌رسان انسان در پیدا کردن راه‌حل مساله و حل تضادها است (کومار، ۱۳۸۱). پژوهش دانش تولید می‌کند و کاربرد دانش در عمل به توسعه می‌انجامد این ترتیبات بنیاد کاربست یافته‌های پژوهشی را در برمی‌گیرد، بدین ترتیب که دانایی سبب بهبود عمل می‌شود و این قاعده گویای این نکته‌ای است که جان دیوی بیان می‌کند: دانش مفید است که در عمل به کار آید (متین، ۱۳۷۹). امروزه بخش زیادی از پژوهش‌های نظام‌مند جامعه‌ها در دانشگاه‌ها و مراکز آموزش عالی انجام می‌شود، دانشگاه‌ها و مراکز آموزش عالی تولیدکننده‌ای فکر و ایده‌ای نوین در جامعه هستند بیشتر ایده‌های نوین بدست آمده از پژوهش‌های پیاپی و نظام‌مندی است که در دانشگاه‌ها با سه هدف عمده توسعه و گسترش دانش فعلی، از بین بردن ابهام یافته‌های پیشین و تکمیل و بهبود سطح دانش و در نهایت به کارگیری نتیجه دانش خلق شده در خدمت جامعه اتفاق می‌افتد. واحد درسی پایان‌نامه در مقاطع کارشناسی‌ارشد و دکترای دانشگاه‌های ایران به منظور پیش‌برد مرزهای دانش و حل مساله‌ها تدوین شده است، بنابراین در طراحی عنصر پایان‌نامه در جدول درسی فارغ التحصیلان دانشگاهی هدفی بیشتر از انجام شدن در نظر گرفته شده و نتیجه بدست آمده از این منابع اطلاعاتی باید در محیط عمل به کار گرفته شود. در صورتی که یافته‌های پژوهشی به هر دلیلی سودمند نباشد از نظر کاربردی از جامعه خود جدا بماند، رسالت پژوهش با هدف به کارگیری و بهره‌برداری از یافته‌ها نیمه تمام خواهد ماند. به جرات می‌توان گفت تنها عاملی که بیش از همه پژوهش‌گران را خشنود می‌سازد به بار نشستن نتیجه پژوهش می‌باشد. اگر قرار باشد پژوهشگری پس از سپری کردن تمامی مشکلات به نتیجه عملی برسد و نتیجه کار خود را به دلایل گوناگون بدون استفاده ببیند و در مقابل دریابد که مسئولان برای خرید دانش فنی همان پروژه میلیاردی دلار ارز به شرکت‌های خارجی می‌پردازند بی‌شک دلسرد می‌شود و از ادامه کار خودداری می‌کند (انتشاری نجف آبادی، ۱۳۹۰). به کارگیری یافته‌های پژوهش افزون بر آنکه چرخ پژوهش را در راه توسعه و پیشرفت به حرکت درمی‌آورد خود نیروی محرکی برای پژوهش‌های آتی می‌شود ولی آنچه امروزه به شکل یک مشکل جدی ریشه دوانده است بی‌توجهی به نقش کاربردی پایان‌نامه‌ها و فاصله گرفتن از حالت ایده‌آل آنها در جامعه علمی کشور می‌باشد. پژوهش جاری در تلاش است که به بررسی کاربرد پایان‌نامه‌ها و تحقیقات کاربردی انجام‌شده در دانشکده کشاورزی دانشگاه تبریز و شناسایی موانع و راه‌کارهای کاربست نتیجه‌های بدست‌آمده از این تحقیقات بپردازد.

۲. بیان مساله

همانطور که می‌دانیم برای تولید هر پایان‌نامه وقت و بودجه بسیاری صرف می‌شود علاوه بر هزینه تهیه پایان‌نامه‌ها توسط دانشجویان، سازمان‌دهی، نگهداری و ارائه خدمات نیز هزینه بیشتری را برای دانشگاه دربردارد. لذا بررسی وضعیت استفاده از پایان‌نامه‌ها و تاثیر آنها در حوزه تخصصی ذی‌ربط دارای اهمیت ویژه‌ای است. بر اساس آمار در دانشگاه تبریز ۲۴۰۰۰ دانشجوی در مقاطع مختلف مشغول به تحصیل هستند که از این تعداد ۷۰۰ نفر در مقطع ارشد و ۵۰۰ نفر در مقطع دکتری در دانشکده کشاورزی دانشگاه تبریز مشغول به تحصیل هستند. میانگین هزینه یک پایان‌نامه کارشناسی‌ارشد حدود ۸/۰۰۰/۰۰۰ ریال و دکتری ۱۵/۰۰۰/۰۰۰ میلیون ریال است. (سالانه ۵/۶۰۰/۰۰۰/۰۰۰ ریال بودجه برای ارشد و ۷/۵۰۰/۰۰۰/۰۰۰ ریال دکتری). بنابراین سالانه ۱۳/۱۰۰/۰۰۰/۰۰۰ میلیارد ریال بودجه صرف پژوهش‌های تحصیلات تکمیلی می‌شود ولی متاسفانه نتایج زیاد مورد استفاده قرار نمی‌گیرند و این موجب هدر رفتن بودجه، نیرو و وقت می‌شود. به عقیده دکتر متاح عضو هیئت علمی دانشگاه امیر کبیر اکثر موضوعات پایان‌نامه‌ها هیچ ارتباطی با مشکلات و نیازهای جامعه امروز ما ندارند اگر هم کارهایی انجام می‌شود فقط بر روی کاغذ باقی می‌مانند در حالی که اگر جسارت به خرج دهیم و آنرا به مرحله



تولید برسانیم می‌توانیم بسیاری از مشکلاتمان را حل کنیم. ما امروز بیشتر وقتمان را صرف تولید مقاله می‌کنیم تا پاسخگویی به نیازهای خودمان، در حالی که کشورهایی مثل مالزی، استرالیا، سنگاپور و کره تنها در عرض چند سال توانستند بسیاری از نیازهای خود را در کشورهایشان با اتکا به پژوهش‌های دانشگاهی خود حل کنند (۸). امروز دانشجوی ما هرگز در ارتباط با تولید، طراحی و خرید ماشین آلات بخش صنعت قرار ندارند. به عقیده دکتر حسین حبیبی، عضو بنیاد ایران شناسی، طرح‌های پژوهشی علیرغم بودجه‌های نسبتاً زیاد اختصاص داده شده و صرف وقت بسیار، با معیارهای علمی و فنی و اهداف در نظر گرفته شده ناهمخوان و اغلب این طرح‌ها تکراری و یا موازی با طرح‌های پژوهشی مراکز دیگر است (روزنامه همشهری آنلاین، ۱۳۹۷). از نظر دکتر خاکی، استاد دانشگاه هنر، ضعف علمی برخی دانشجویان و یا نبود فرصت کافی از سوی استادان مشاور و راهنما در بررسی پایان‌نامه‌ها به دلیل مشکلات روزمره زندگی در عدم کیفیت و یا عدم دقت در ارزیابی کیفی پایان‌نامه‌ها منجر می‌شود. دکتر سربلوکی، استاد دانشگاه تهران، از ضرورت هماهنگی در تولید علمی و کاربردی آن سخن می‌گوید به عقیده او پایان‌نامه‌های که به تولید نزدیک است پایان‌نامه‌هایی است که به نیازهای ضروری جامعه پاسخگو است (همان منبع). بنابراین به گفته اکثر مسئولین تحقیقات دانشگاهی به خصوص در سطح تحصیلات تکمیلی به طور عملی جهت رفع مشکلات به کار گرفته نمی‌شوند و این رفتار باعث هدر رفتن بودجه، وقت و نیرو می‌شود که در نهایت مانع توسعه و پیشرفت علمی کشور در زمینه‌های اجرایی و به کارگیری شیوه‌های علمی در حل مشکلات بخش‌های اجرایی می‌شود که در نهایت موجب کندی رشد چرخ‌های توسعه در ابعاد مختلف زندگی انسان می‌گردد. لذا مسئله تحقیق حاضر این است که چه عواملی مانع از به‌کارگیری نتایج پژوهش‌های دانشگاهی در بخش‌های اجرایی کشور می‌شوند.

۳. پیشینه تحقیق

دانشگاه تبریز یکی از دانشگاه‌های دولتی وابسته به وزارت علوم، تحقیقات و فناوری می‌باشد که در شهر تبریز واقع است. این دانشگاه شامل ۱۴ دانشکده است و در کل مشتمل بر ۲۹ قطب علمی و مجتمع آموزشی است. این دانشگاه که در سال ۱۳۲۵، توسط سید جعفر پیش‌وری بنیان گذاشته شده است، امروزه به عنوان دومین موسسه آموزشی از لحاظ سابقه و دهمین از لحاظ رتبه بندی علمی در بین دانشگاه‌های پیشرو ایران شناخته می‌شود و از بدو تأسیس خود همواره نقشی محوری در وقایع علمی، اجتماعی و فرهنگی ایران داشته است. دانشگاه تبریز همچنین به عنوان بزرگ‌ترین موسسه‌ای دانشگاهی در شمال غرب کشور با پیشینه آموزشی و تحقیقاتی ۶۰ ساله شناخته می‌شود. اینکه در خرداد ماه ۱۳۲۶ بر اثر تحولات سیاسی منطقه، دانشگاهی بنام "آذربایجان یونیورسیتی" تأسیس شد اما پس از چندی بر اثر تحولات بعدی فعالیت آن عملاً متوقف شد. از طرف شخصیت‌های مختلف اقدامات همه جانبه‌ای برای تأسیس دانشگاه شکل گرفت و بلافاصله در دی ماه همان سال دکتر مصطفی حبیبی و دکتر خان‌بابا بیانی از دانشگاه تهران مأموریت یافتند برای تأسیس دوباره دانشگاه در تبریز، به این شهر عزیمت کنند. این هیأت پس از تأیید لزوم تأسیس دانشگاه و پیگیری استاندار وقت و مردم آذربایجان، شش میلیون ریال بودجه برای تأسیس دانشگاه تصویب شد. اما باز هم تغییرات هیأت دولت این اقدامات را مسکوت گذاشت تا اینکه با پافشاری دوباره سرانجام دکتر بیاتی به ریاست دانشکده‌های ادبیات و پزشکی کار آموزش خود را شروع کردند. تا تیرماه ۱۳۲۸ ساختمان‌های دانشگاه به شکل استیجاری در سطح شهر پراکنده شده بود ولی به علت نیاز به تمرکز دانشگاه و توسعه آن در تیرماه همان سال در زمینی به مساحت ۲۴۷ هزار متر مربع کلنگ بنای دانشگاه به دست دکتر زنگنه، وزیر فرهنگ وقت به زمین زده شد و بلافاصله ۵ میلیون اعتبار برای شروع آن از طرف دولت تصویب شد و کارهای ساختمانی آغاز شد. اما بدلیل رسیدن فصل سرما، عملیات اجرائی نیمه کاره ماند تا اینکه در اردیبهشت ماه ۱۳۲۹ با آغاز فصل کار عملیات اجرائی هماهنگ با ساختمان بیمارستان ۱۵۰ تخت خوابی شروع به فعالیت نمود و ۱۵ سال بعد دانشکده‌های پزشکی و کشاورزی و سپس سایر دانشکده‌ها به این محل نقل مکان کردند (روابط عمومی دانشگاه تبریز، ۱۳۹۷). امروز ما در دنیای زندگی می‌کنیم که از سیستم پیچیده‌ای برخوردار است. سیستمی که روز به روز بر پیچیدگی و ارتباطات آن افزوده می‌شود و نیاز به شناخت بیشتر و پیدا نمودن راه‌هایی برای بهتر عمل کردن آن دارد. جوامعی موفق هستند که بیشترین تلاش را در راه کسب علم و

دانش بکار گرفته‌اند. درچنین جو امعی قسمت اعظم دشواری‌هایی که امروزه در کشور ما از لحاظ مسائل اقتصادی، اجتماعی به چشم می‌خورد دیگر وجود ندارد. لذا برای رسیدن به این قافله چاره‌ای جز شناخت ویژگی‌های جامعه‌ای خود و به‌کار بستن راه‌ها و سیستم‌های مناسب با آن خصوصیات و ویژگی‌ها نیست. هدف ما تنها استفاده از محصول پیشرفت علمی دیگران نیست و باید گنجینه‌ها و منابع انسانی سرشار را از درون ملت خود استخراج کنیم. یکی از راه‌ها و سیستم‌های مناسب، ایجاد ارتباط بین مراکز تحقیقی و صنعتی می‌باشد. تحقیقات بطور کلی به ۳ دسته کلی تقسیم می‌گردند: تحقیقات بنیادی، کاربردی و توسعه‌ای، که اکثر قریب به اتفاق تحقیقاتی که در حال حاضر در مراکز تحقیقاتی به عمل می‌آید تحقیقات پایه‌ای می‌باشد و کمتر به تحقیقات کاربردی و توسعه‌ای پرداخته شده است. ضعف ارتباط دانشگاه با صنعت ناشی از دو عامل عمده است عامل اول بافت حاکم بر صنایع است که صنعتی است وابسته که خود به خود از گرایش آن به تحقیقات داخلی می‌کاهد. عامل دوم نبود یک رابطه‌ای قوی و هماهنگ کننده‌ای است که امکانات و توانایی‌های دانشگاه‌ها را در تحقیقات کاربردی و توسعه‌ای به صنعت و نیازهای تحقیقاتی صنعت را به دانشگاه‌ها منتقل نماید. این واقعیت را نمی‌توان نادیده گرفت که امکانات بالقوه و بالفعل پژوهش در کشور ما، به طور سنتی در دانشگاه‌ها ذخیره شده است و صنعت نیز اگر بخواهد خود اتکا باشد، نیازمند به تحقیق و توسعه می‌باشد. این نیاز و آن توانایی، حلقه‌هایی هستند که دو سر زنجیر ارتباط را به هم متصل می‌کنند. در حال حاضر ارتباط بین صنعت و مراکز تحقیقی یکسویه است و بازخورد از سوی طرفین به یکدیگر داده نمی‌شود. این عدم ارتباط بیشتر ناشی از عدم ساختار و سازماندهی مناسب سیستم تحقیقات سازمان‌های مرتبط به این موضوع می‌شود. از طرفی صنعتگران ما هم هنوز این اطمینان و اعتماد را پیدا نکرده‌اند که می‌توانند مسائل و مشکلات خود را از طریق تحقیق و توسعه و با کمک نیروی انسانی متخصص بومی حل کنند، چرا که در بسیاری از موارد پاسخ مناسبی دریافت نکرده‌اند و نظام آموزشی ما اعم از آموزش‌های ابتدائی، متوسطه، فنی و حرفه‌ای و آموزش عالی دارای ضعف‌هایی است که نتوانسته یا نمی‌تواند نیروی انسانی با قابلیت‌های بالا تربیت نمایند. تحقیقات و صنعت به مانند دو بال اقتصاد جامعه و رسیدن به اهداف توسعه یک کشور محسوب می‌شوند که در صورتی که با یکدیگر تعامل و تبادل داشته باشند و نیازهای یکدیگر را برطرف نمایند می‌توان به آن اهداف رسید. در غیر این صورت تحقیق به کار خود ادامه می‌دهد که معمولاً انجام تحقیقات بی‌مایه و غیر لازم برای کشور و احیاناً مورد استفاده کشورهای صنعتی، و تحقیقات پایه‌ای که کمتر به مرحله کاربردی شدن خواهد رسید و از سوی دیگر صنعت نیز با عدم تحقیقات مورد نیاز جهت برطرف کردن مشکلات خود، کیفیت کالاهای خود را ثابت نگه داشته و هیچ‌گونه نوآوری و ابداعاتی نخواهد داشت. یک چنین سیستمی هم در صنعت و هم در مراکز تحقیقی به دلیل بسته بودن و نداشتن ارتباط و باز خورد منجر به از بین رفتن آن یا حداقل عقب افتادگی صنعتی و تحقیقی میگردد (نوابخش و قجاوند، ۱۳۸۷). چنانچه نقش مؤثر تحقیقات به مراکز صنعتی شناسانده شود و ارتباط لازم برقرار گردد، می‌توان مشکلات مراکز صنعتی را حل کرده و به اهداف آن که سود بیشتر و تولید و کیفیت بالاتر است دست پیدا کرد. دولت جهت رفع این مشکلات ارتباط صنعت با مراکز تحقیقی پس از انقلاب فعالیت‌های بسیاری انجام داده است.

۱. تشکیل دفتر ارتباط صنعت با مراکز تحقیقی در سال ۱۳۶۲ که عملاً این واحد از عهده انجام اهداف آن برنیامد ایجاد زمینه‌های تحقیقات و گسترش روابط بین دانشگاه و صنعت یکی از اولویت‌های کاری هریک از دو قطب مهم علمی و صنعتی برای ایجاد بستر توسعه در بخش‌های صنعتی جامعه از طریق کمک و همیاری بخش علمی به شمار می‌رود و تلاش در جهت مستحکم‌تر کردن این تعامل وظیفه هر دو قشر دانشگاه و صنعت می‌باشد. دفتر ارتباط با صنعت نقطه اتصال حقوقی و تخصصی دانشگاه با دستگاه‌های اجرایی دولتی و غیردولتی، صنایع کشور و همه سازمان‌هایی است که تعامل با این دانشگاه را هم‌راستا با مأموریت‌های خود تشخیص داده و برای ارتقاء کیفیت و کمیت محصولات و خدمات سازمان متبوع خویش آماده همکاری با دانشگاه هستند.

۲. فعالیت دیگر دولت تدوین برنامه‌های ۵ ساله توسعه می‌باشد، در سیاست‌های کلی برنامه‌ای اول توسعه به ایجاد هماهنگی بین واحدهای سیاست‌گذار و ستادی مرتبط با امر تحقیقات در دستگاه‌های مختلف کشور، ایجاد هماهنگی بین مراکز تحقیقاتی که در یک زمینه فعالیت دارند، ایجاد ارتباط مؤثر بین دانشگاه‌ها و مراکز تحقیقاتی با دستگاه‌های اجرایی و هدایت تحقیقات به سمت مشکلات اساسی

کشور اشاره گردید. در برنامه دوم توسعه با تاکید بیشتر بر تحقیقات از جمله ترغیب دستگاه‌های اجرایی و صنایع به استفاده از نتایج تحقیقات به منظور ارتقای کیفی فعالیت‌های تولیدی، خدماتی و توسعه اقتصادی، اجتماعی و فرهنگی، مشارکت هر چه بیشتر دانشگاه‌ها در انجام پروژه‌های مورد نیاز سایر بخش‌ها و استفاده مشترک دانشگاه‌ها و مراکز تحقیقاتی از امکانات و توانایی‌های یکدیگر با اجرای طرح تعاون دانشگاه‌ها و مؤسسات تحقیقاتی اشاره گردیده است.

۳. افزایش سهم بودجه پژوهش از تولید ناخالص ملی طی برنامه‌های توسعه که متاسفانه با فراز و نشیب مواجه بوده و با وجود افزایش کمی از نظر رشد درصدی روند رو به کاهش داشته است.

بنا به ضرورت موضوع، تحقیقات زیادی در این رابطه صورت گرفته است. این تحقیقات هر یک به گونه‌ای نشان از این دارند که تعداد اندکی از پایان‌نامه‌ها کاربردی می‌شوند.

نجف‌آبادی (۱۳۹۰) طی مقاله‌ای بررسی کاربرد پایان‌نامه‌های کارشناسی ارشد و دکترای علوم کتاب‌داری نشان داد که شمار بسیار اندکی از نتایج و پیشنهادات پایان‌نامه‌های رشته کتاب‌داری و اطلاع‌رسانی در کتابخانه‌های شهر اصفهان مورد استفاده قرار گرفته و در رابطه با علل عدم به کارگیری صحیح به عواملی چون ضعف سیستم اطلاع‌رسانی و ارتباطی، ضعف مدیریتی، فرهنگی، مالی و پشتیبانی و ضعف تخصصی اساتید اشاره کرد. ایزدی (۱۳۸۹) طی تحقیقی نشان داد میانگین نیمه‌عمر منابع پژوهشی داخلی ۸/۳ سال و منابع خارجی ۶/۱۱ سال بود که حاکی از پوشش زمانی کم نتایج پژوهش‌های داخلی و به عبارتی از مدافعتان سریع نتایج تحقیقات می‌باشد.

طی تحقیق دیگری با عنوان بررسی وضعیت استفاده از پایان‌نامه‌های دانشگاه تربیت مدرس پیشگام نشان داد طی ۴ سال مورد بررسی ۷۹ تا ۵۳، ۸۲ درصد پایان‌نامه‌ها مورد استفاده قرار گرفته‌اند. با توجه به اینکه براساس اظهار نظر مسئولین ذی‌ربط، نتایج اکثر پایان‌نامه‌ها در قالب گزارش نهایی در کتابخانه‌های دانشگاه‌ها تنها مورد استفاده دانشجویان قرار گرفته و کمتر شاهد به کارگیری نتایج و پیشنهادات این تحقیقات به صورت کاربردی توسط بخش‌های اجرایی در جهت رفع مشکلات، برنامه‌ریزی و سیاست‌گذاری برای توسعه بخش‌های مختلف از جمله کشاورزی می‌باشیم. لذا سوال اصلی تحقیق این است که علل و موانع به کارگیری نتایج تحقیقات دانشگاهی توسط بخش‌های اجرایی از نظر اعضای هیات علمی کدامند؟ (مطالعه موردی: اعضای هیات علمی دانشکده کشاورزی دانشگاه تبریز)

۴. هدف کلی تحقیق

شناسایی علل و موانع به کارگیری نتایج تحقیقات دانشگاهی از دیدگاه اعضای هیات علمی در سازمان‌های اجرایی (مطالعه موردی: اعضای هیات علمی دانشکده کشاورزی دانشگاه تبریز)

۵. اهداف اختصاصی

- شناسایی ویژگی‌های فردی و علمی اعضای هیات علمی
- شناسایی وضعیت انجام تحقیقات دانشگاهی در مقاطع تحصیلات تکمیلی و کاربرد آن‌ها

۶. مواد و روش‌ها

این پژوهش از جنبه هدف از نوع تحقیقات کاربردی از نظر نوع توصیفی - نظرسنجی است که نتایج آن می‌تواند مورد استفاده مسئولین ذی‌ربط در بخش‌های پژوهشی و اجرایی قرار گیرد تا نسبت به رفع موانع و ایجاد بسترهای لازم جهت توسعه کاربرد نتایج در حل مشکلات بخش‌های اجرایی تدابیر لازم را اتخاذ نمایند.

۶،۱- جامعه آماری مورد مطالعه

جامعه آماری تحقیق، اعضای هیات علمی دانشکده کشاورزی دانشگاه تبریز بودند که دارای حداقل ۳ سال سابقه آموزش و پژوهش در مقطع تحصیلات تکمیلی را داشتند (N=۱۲۰) جهت انجام پژوهش پس از طراحی پرسش‌نامه، ۵۰ نفر از گروه‌های آموزشی ۱۰ گانه به عنوان حجم نمونه بروش نمونه‌گیری تصادفی طبقه‌ای انتخاب گردیدند که از بین پرسش‌نامه‌های توزیع گردیده تعداد ۴۵ پرسش‌نامه تکمیل گردید.

۶،۲- ابزار اندازه‌گیری

پرسش‌نامه‌ای در سه بخش: اطلاعات فردی - پژوهشی اساتید (۱۴ سوال)، موانع بکارگیری پژوهش‌ها در بخش‌های اجرایی با ۱۲ سوال بسته پاسخ در قالب طیف لیکرت و بخش راهکارهای پیشنهادی در قالب یک سوال باز طراحی گردید. به منظور سنجش میزان پایایی و اعتماد ابزار اندازه‌گیری از ضریب آلفای کرونباخ استفاده گردید که مقدار ضریب در حد ۰/۷۲ بدست آمد که در حد قابل قبول بود.

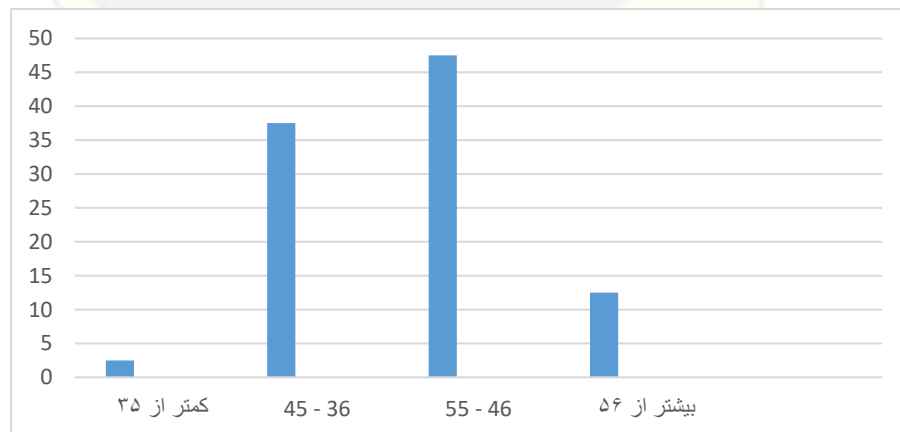
۷. تجزیه و تحلیل داده‌ها

با توجه به نوع تحقیق جهت توصیف وضعیت جامعه آماری از امار توصیفی شامل جداول فراوانی، درصد، انحراف معیار و برای رتبه‌بندی موانع به کارگیری نتایج تحقیقات دانشگاهی از نظر اعضای هیات علمی از ضریب تغییرات (CV) استفاده گردید در این پژوهش از نرم افزار Spss23 استفاده گردید.

۸- یافته‌ها

✓ سن

شکل (۱) توزیع فراوانی سن اعضای هیات علمی پاسخ‌گو را در قالب نمودار ستونی نشان می‌دهد. همان‌طور که مشاهده می‌شود حدود ۴۸ درصد افراد در دوره سنی ۴۶ الی ۵۵ سال قرار داشتند که حاکی از اساتید میان‌سال و با تجربه است.

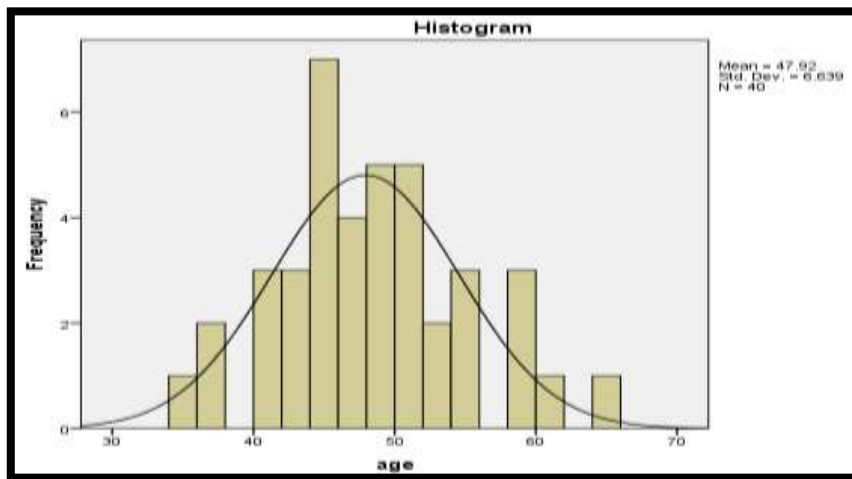


شکل (۱): نمودار ستونی توزیع پاسخ‌گویان بر حسب سن (سال)

جدول ۱ شاخص‌های مرکزی و سایر ویژگی‌های پاسخ‌گویان را نشان می‌دهد. میانگین سنی پاسخ‌گویان حدود ۴۸ سال بود.

جدول (۱): شاخص‌های مرکزی و پراکندگی متغیر سن

Maximum	Minimum	Variance	Std. deviation	Mode	Median	Mean	N	
							Missing	Valid
۶۴	۳۵	۴۴/۰۷۷	۶/۶۳۹	۴۵	۴۷/۵۰	۴۷/۹۳	۵	۴۰



نمودار (۲) هیستوگرام سن اعضای هیات علمی پاسخ‌گویان

با توجه به شکل ۲ توزیع فراوانی سن اعضای هیات علمی پاسخگو نشان داد که سن آنها از توزیع نرمال برخوردار است و با توجه به میانگین سنی، پاسخگویان از سابقه و تجربه کافی در پاسخ به سوالات تحقیق برخوردار بودند.

✓ محل اخذ مدرک تحصیلی

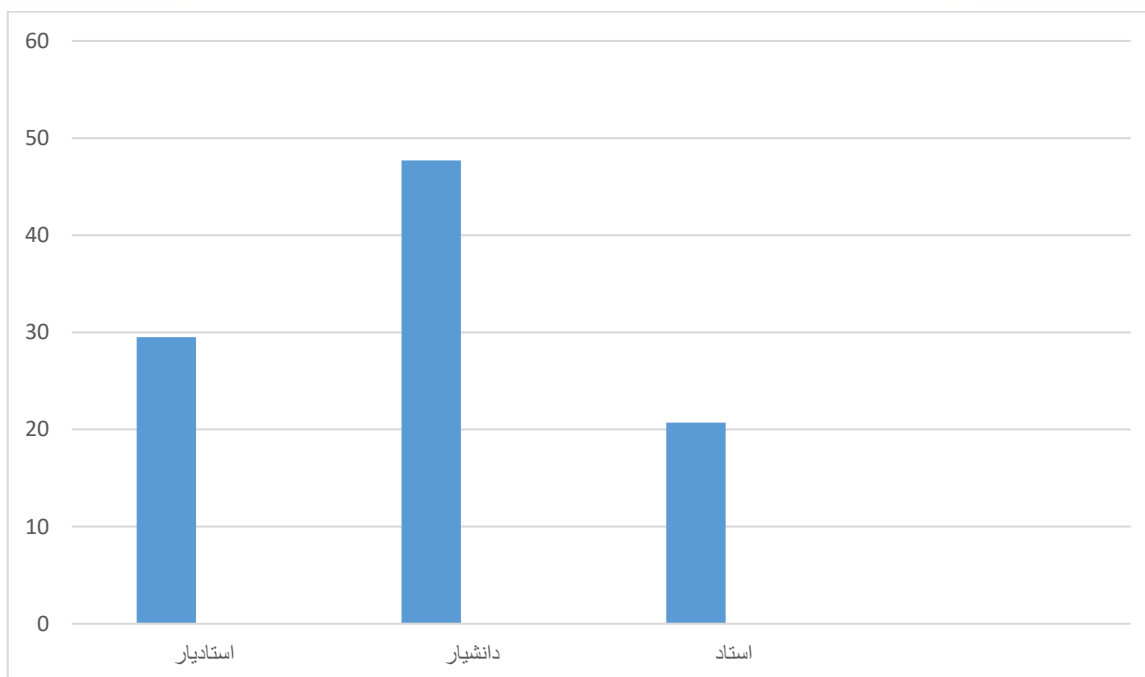
جدول ۲، توزیع فراوانی پاسخگویان بر حسب محل اخذ مدرک تحصیلی را نشان می‌دهد. همان‌گونه که مشاهده می‌شود حدود ۸۱ درصد اعضا هیات علمی دانشکده کشاورزی دانشگاه تبریز فارغ التحصیل دانشگاه‌های داخل می‌باشند.

جدول (۲) توزیع فراوانی پاسخگویان بر حسب محل اخذ مدرک

	Frequency	Percent	Valid percent	Cumulative percent
ایران	۳۶	۸۰	۸۱/۸	۸۱/۸
خارج از ایران	۸	۱۷/۸	۱۸/۲	۱۰۰
مجموع	۴۴	۹۷/۸	۱۰۰	
داده از دست رفته	۱	۲/۲		
مجموع	۴۵	۱۰۰		

✓ مرتبه علمی

شکل ۳، نمودار ستونی توزیع فراوانی پاسخگویان بر حسب مرتبه علمی نشان داد که حدود ۳۰ درصد پاسخ دهندگان درای مرتبه استادیاری، ۴۸ درصد دانشیار و ۲۳ درصد استاد تمام بودند. (شکل ۳)



شکل (۳): نمودار ستونی توزیع فراوانی پاسخگویان بر حسب مرتبه علمی

✓ سابقه هیات علمی

جدول (۳) فراوانی سابقه هیات علمی را نشان میدهد. کمترین فراوانی مربوط به سابقه بالاتر از ۲۵ سال می باشد و بیشترین فراوانی مربوط به بازه ۱۶ - ۰۹ سال بود.

جدول (۳) توزیع فراوانی پاسخگویان بر حسب سابقه کار

	Frequency	Percent	Valid percent	Cumulative percent
۰۰ - ۰۸	۸	۱۷/۸	۱۷/۸	۱۷/۸
۰۹ - ۱۶	۱۸	۴۰	۴۰	۵۷/۸
۱۷ - ۲۴	۱۲	۲۶/۷	۲۶/۷	۸۴/۴
بالاتر ۲۵	۶	۱۳/۳	۱۳/۳	۹۷/۸
داده از دست رفته	۱	۲/۲	۲/۲	۱۰۰
مجموع	۴۵	۱۰۰	۱۰۰	

✓ تعداد پایان نامه کارشناسی ارشد راهنمایی شده

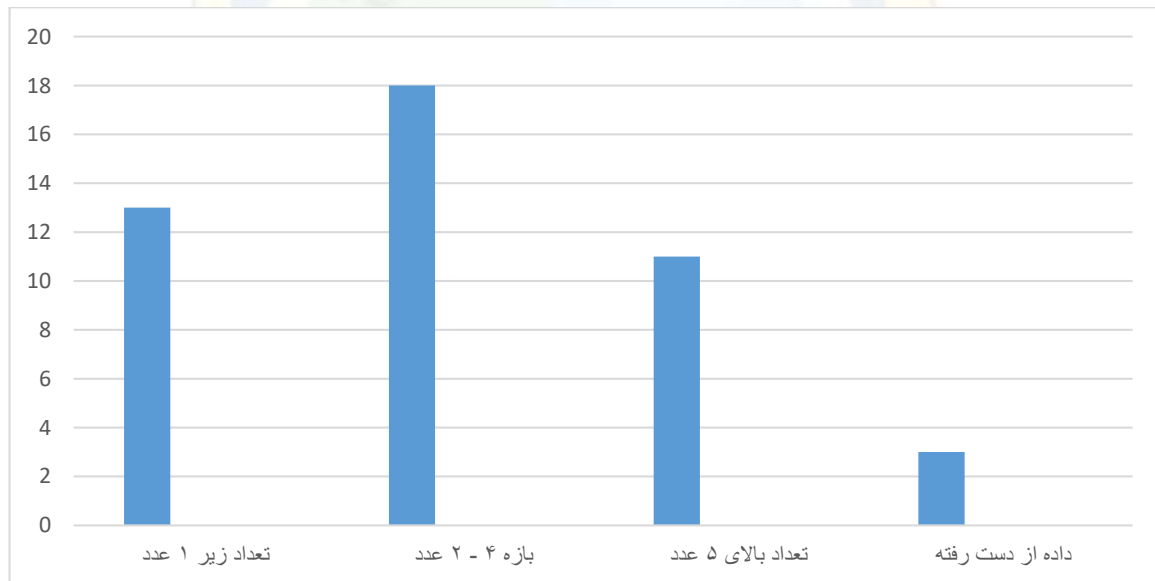
جدول (۴) نشان می دهد بیشترین فراوانی تعداد راهنمایی پایان نامه (۳۷/۸) برای گروه بیشتر از ۲۱ پایان نامه و کمترین فراوانی (۱۱/۱) برای کمتر از ۵ پایان نامه بود.

جدول (۴) : تعداد پایان نامه کارشناسی ارشد راهنمایی شده

	Frequency	Percent	Valid percent	Cumulative percent
کمتر از ۵	۵	۱۱/۱	۱۱/۱	۱۱/۱
۶ - ۱۰	۶	۱۳/۳	۱۳/۳	۲۴/۴
۱۱ - ۲۰	۱۴	۳۱/۳	۳۱/۳	۵۵/۶
بیشتر از ۲۱	۱۷	۳۷/۸	۳۷/۸	۹۳/۳
داده از دست رفته	۳	۶/۷	۶/۷	۱۰۰
مجموع	۴۵	۱۰۰	۱۰۰	

✓ تعداد پایان نامه دکتری راهنمایی شده

شکل (۴) نشان می دهد که بیشترین فراوانی برای ستون ۴ - ۲ عدد پایان نامه با ۴۰ درصد و بعد از آن کمتر از یک پایان نامه با نزدیک به ۳۰ درصد و بیشتر از ۵ پایان نامه با کمتر از ۲۵ درصد در رتبه های بعدی قرار دارند.



شکل (۴) نمودار ستونی تعداد پایان نامه دکتری راهنمایی شده توسط پاسخگویان

✓ تعداد تحقیقات شخصی دانشگاهی

با توجه به جدول (۵)، حدود ۱۹ درصد پاسخگویان تاکنون هیچ تحقیق شخصی دانشگاهی انجام نداده بودند و پس از آن بیشترین فراوانی مربوط به اعضای هیات علمی بود که هفت تحقیق دانشگاهی را انجام داده بودند. میانگین تعداد تحقیقات شخصی دانشگاهی حدود ۳ فقره بود.

جدول (۵) توزیع فراوانی پاسخگویان بر حسب تعداد تحقیقات شخصی دانشگاهی

	Frequency	Percent	Valid percent	Cumulative percent
هیچ	۸	۱۷/۸	۱۸/۶	۱۸/۶
۱	۵	۱۱/۱	۱۱/۶	۳۰/۲
۲	۶	۱۳/۳	۱۴	۴۴/۲
۳	۷	۱۵/۴	۱۶/۳	۶۰/۵
۴	۶	۱۳/۳	۱۴	۷۴/۴
۵	۵	۱۱/۱	۱۱/۶	۸۶
بیشتر از ۵	۶	۱۳/۳	۱۴	۱۰۰
بدون پاسخ	۲	۴/۴		
جمع	۴۵			

✓ تعداد تحقیقات شخصی انجام گرفته با دستگاه‌های اجرایی

با توجه به جدول (۶)، ۲۳ نفر از پاسخگویان تاکنون هیچ تحقیق برای دستگاه‌های اجرایی انجام نداده بودند. بیشترین فراوانی (۸ نفر، ۱۷/۸ درصد) مربوط کشامی بود که ۲ تحقیق برای دستگاه‌های اجرایی انجام داده بودند. میانگین تعداد اینگونه تحقیقات ۱/۳ فقره بود که درصد ناچیزی به شمار میرود.

جدول (۶) تعداد تحقیقات و پایان‌نامه‌های اعضای علمی به کار گرفته در دستگاه‌های اجرایی

	Frequency	Percent	Valid percent	Cumulative percent
هیچ	۲۳	۵۱/۱	۵۴/۸	۵۴/۸
۱	۵	۱۱/۱	۱۱/۹	۶۶/۷
۲	۸	۱۷/۸	۱۹	۸۵/۷
۳	۳	۶/۷	۷/۱	۹۲/۹
۴	۱	۲/۲	۲/۴	۹۵/۲
۵	۱	۲/۲	۲/۴	۹۷/۶
بیشتر از ۵	۱	۲/۲	۲/۴	۱۰۰
بدون پاسخ	۳	۶/۷		
جمع	۴۵	۱۰۰	۱۰۰	۱۰۰

✓ تعداد پایان نامه و تحقیقات به کار گرفته شده در دستگاه‌های اجرایی

جدول (۷) نشان می‌دهد که ۸۰ درصد از پاسخ‌گویان معتقد بودند که کمتر از ۱ تحقیق و یا پایان‌نامه آن‌ها در دستگاه‌های اجرایی به کار گرفته شده و بقیه گزینه‌ها هر کدام حدود ۷ درصد معتقد بودند که بیش از دو تحقیقشان بکار گرفته شده است.

جدول (۷) تعداد تحقیقات و پایان‌نامه‌های اعضای علمی به کار گرفته در دستگاه‌های اجرایی

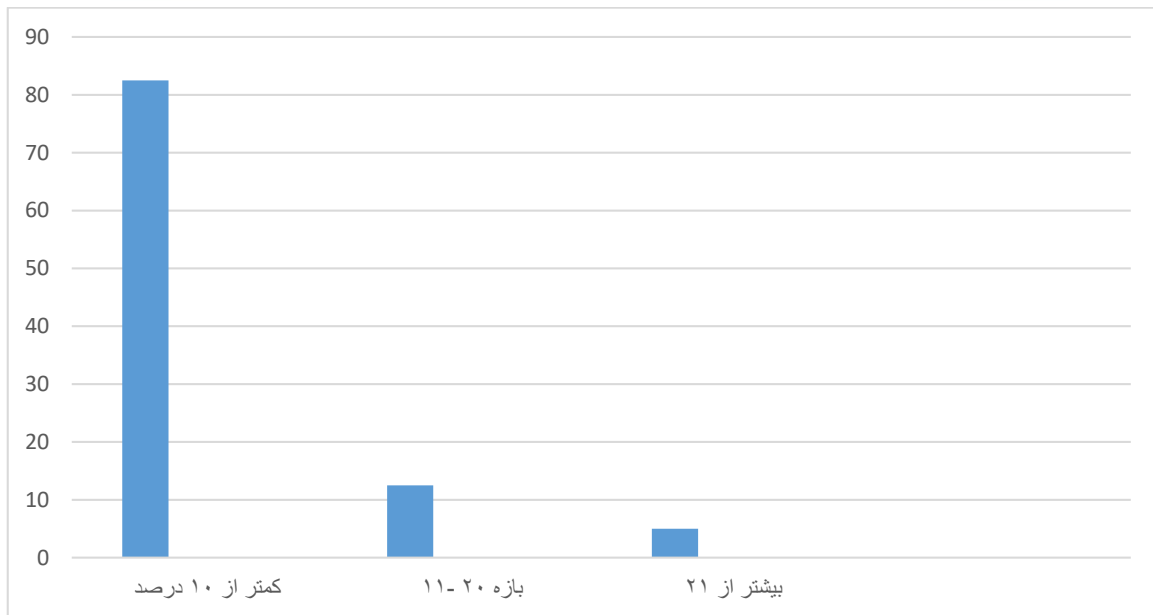
	Frequency	Percent	Valid percent	Cumulative percent
کمتر از ۱	۳۶	۸۰	۸۵/۸	۸۵/۸
۲ - ۴	۳	۶/۷	۷/۱	۹۲/۹
بیشتر از ۵	۳	۶/۷	۷/۱	۱۰۰
داده از دست رفته	۳	۶/۷		
مجموع	۴۵	۱۰۰	۱۰۰	۱۰۰

✓ درصد استفاده از نتایج تحقیقات در دستگاه‌های اجرایی

جدول ۸ فراوانی نظر پاسخ‌گویان بر حسب درصد استفاده از نتایج تحقیقات دانشگاهی در دستگاه‌های اجرایی را نشان می‌دهد. همچنین نمودار ستونی بر حسب درصد (شکل ۵) رسم شده است. درصد استفاده از نتایج تحقیقات در دستگاه‌های اجرایی از دیدگاه ۸۲/۵ درصد زیر ۱۰ و کمتر، ۱۲/۵ درصد بین ۲۰ - ۱۱ و حدود ۵ درصد از پاسخ‌گویان بیشتر از ۲۱ درصد به کاربرد نتایج تحقیقات در سازمان‌های اجرایی پاسخ داده‌اند.

جدول (۸) درصد استفاده از نتایج تحقیقات در دستگاه‌های اجرایی

	Frequency	Percent	Valid percent	Cumulative percent
کمتر از ۱۰ درصد	۳۳	۷۳/۳	۸۲/۵	۸۲/۵
بازه ۱۱ - ۲۰	۵	۱۱/۱	۱۲/۵	۹۵
بیشتر از ۲۱	۲	۴/۴	۵	۱۰۰
داده از دست رفته	۵	۱۱/۱		
مجموع	۴۵	۱۰۰	۱۰۰	۱۰۰



شکل (۵) درصد استفاده از نتایج تحقیقات دانشگاهی در دستگاه‌های اجرایی از نظر اعضای هیات علمی

✓ اولویت بندی موانع به کارگیری نتایج تحقیقات دانشگاهی

اولویت بندی موانع بکارگیری تحقیقات دانشگاهی در دستگاه‌های اجرایی براساس ضریب تغییرات در جدول ۹ ارائه شده است.

در این جدول عواملی که کم‌ترین ضریب تغییرات را دارا می‌باشند بیشتر مورد توافق اعضای هیات علمی دانشکده می‌باشند. با توجه به جدول، پنج عامل:

ضعف ارتباط نزدیک بین دانشکده و سازمان‌های اجرایی ذی‌ربط

✓ عدم آگاهی سازمان‌های اجرایی ذی‌ربط از نتایج تحقیقات کشاورزی

✓ قانونمند نبودن تصمیم‌گیری‌ها و برنامه‌ریزی‌های دستگاه‌های اجرایی ذی‌ربط براساس نتایج تحقیقات دانشگاهی

✓ اولویت داشتن کاربرد نتایج پژوهش‌های مراکز تحقیقات تحت پوشش سازمان‌های ذی‌ربط

نبود سامانه جامع اطلاع‌رسانی و انتشار تحقیقات دانشگاهی

در اولویت اول تا پنجم موانع کاربرد نتایج تحقیقات در بخش‌های اجرایی از نظر اعضای هیات علمی دانشگاه قرار گرفتند و سه عامل:

✓ کمبود امکانات و بودجه برای اجرای نتایج تحقیقات

✓ در دسترس نبودن نتایج تحقیقات هنگام نیاز مسئولان دستگاه‌های اجرایی

✓ مشکلات و محدودیت دسترسی به گزارش تحقیقات دانشگاهی در کتابخانه‌های دانشگاه

جزء عواملی بودند که از نظر اعضای هیات علمی دانشکده اولویت کمتری داشتند.

جدول (۹) اولویت بندی موانع به کارگیری نتایج تحقیقات دانشگاهی در سازمان های اجرایی

گروه	خیلی کم		کم		متوسط		زیاد		خیلی زیاد		انحراف معیار	ضریب تغییرات
	درصد	فراوانی	درصد	فراوانی	درصد	فراوانی	درصد	فراوانی	درصد	فراوانی		
ضعف ارتباط	-	-	3	6.7	7	15.6	10	22.2	25	55.6	.963	.225
عدم آگاهی سازمان	-	-	5	11.1	7	15.6	19	42.2	14	31.1	.963	.245
قانونمند نبودن	1	2.2	5	11.1	8	17.8	11	24.4	20	44.4	1.138	.285
اولویت داشتن	2	4.4	2	4.4	19	42.2	12	26.7	9	20	1.022	.287
نبود سامانه جامع	3	6.7	4	8.9	11	24.4	18	40	9	20	1.118	.312
کاربردی نبودن	2	4.4	6	13.3	12	26.7	12	26.7	13	28.9	1.173	.324
تکراری بودن	3	6.7	10	22.2	13	28.9	14	31.8	4	8.9	1.091	.347
عدم اعتقاد سازمان	1	2.2	9	20	9	20	10	22.2	16	35.6	1.221	.330
عدم تطابق موضوع	3	6.7	5	11.1	8	17.8	11	24.4	17	37.8	1.273	.337
کمبود امکانات و	4	8.9	7	15.6	12	26.7	13	28.9	9	20	1.228	.365
در دسترس نبودن	5	11.1	8	17.8	14	31.1	11	24.4	7	15.6	1.224	.387
مشکلات و محدود...	8	17.8	9	20	18	40	4	8.9	6	13.3	1.236	.441

قابل ذکر است که پژوهش مشابه در سال ۹۰ توسط ظریفیان و همکاران تحت عنوان: علل و موانع کاربرد تحقیقات دانشگاهی از نظر اعضای هیات علمی دانشکده کشاورزی دانشگاه تبریز انجام گردید که در ادامه یافته های این پژوهش را با پژوهش فوق الذکر مقایسه مینماییم. طبق یافته های این پژوهش اولویت نخست موانع کاربرد، همانند پژوهش قبلی ضعف ارتباط نزدیک بین دانشکده و سازمان های اجرایی ذی ربط میباشد اما در اولویت دوم در این پژوهش عدم آگاهی سازمان های اجرایی ذی ربط از نتایج تحقیقات کشاورزی قرار داشت و بالاخره در اولویت سوم قانونمند نبودن تصمیم گیری ها و برنامه ریزی های دستگاه های اجرایی ذی ربط براساس نتایج تحقیقات کشاورزی در هر دو پژوهش به عنوان اولویت سوم علل و موانع کاربرد نتایج

تحقیقات دانشگاهی از نظر اعضای هیات علمی دانشکده کشاورزی دانشگاه تبریز قرار دارد. اما مواردی که از نظر پاسخ گویان جزء اولویت های آخر بودند در این پژوهش به ترتیب کمبود امکانات و بودجه برای اجرای نتایج تحقیقات، در دسترس نبودن نتایج تحقیقات هنگام نیاز مسئولان دستگاه های اجرایی و مشکلات و محدودیت دسترسی به گزارش تحقیقات دانشگاهی در کتابخانه های دانشگاه میباشد که در مقایسه با پژوهش قبلی که مواردی مانند در دسترس نبودن نتایج تحقیقات هنگام نیاز مسئولان دستگاه های اجرایی، مشکلات و محدودیت دسترسی به گزارش تحقیقات دانشگاهی در کتابخانه های دانشگاه و تکراری بودن موضوع تحقیقات را جزء موارد کم اهمیت بیان نموده بودند که تنها یک مورد نسبت به پژوهش قبلی تغییر نموده است و آن تکراری بودن موضوع تحقیقات است که به کمبود امکانات و بودجه برای اجرای نتایج تحقیقات تغییر نموده است.

✓ راهکارهای مطرح شده توسط اعضای هیات علمی

جدول (۱۱) راهکارهای مطرح شده توسط اعضای هیات علمی را جهت رفع موانع کاربرد نتایج تحقیقات که براساس فراوانی مرتب شده اند را نشان می دهد.

جدول (۱۱) راهکارهای مطرح شده توسط اعضای هیات علمی

	Frequency	Percent	Valid percent	Cumulative percent
برقراری ارتباط دانشگاه با سازمان های اجرایی	۱۰	۲۲/۲	۲۲/۲	۲۲,۲
اعلام اولویت های پژوهشی سازمان ها به دانشگاه	۹	۲۰	۲۰	۴۲/۲
برگزاری سمینار و دوره های علمی - آموزشی	۶	۱۳/۳	۱۳/۳	۵۵/۵
برگزاری نشست های مشترک بین دانشگاه و سازمان های اجرایی	۶	۱۳/۳	۱۳/۳	۶۸/۸
مدیریت علمی سازمان های اجرایی	۵	۱۱/۱	۱۱/۱	۷۹/۹
یکپارچه سازی تحقیقات دانشگاهی و مراکز تحقیقات	۵	۱۱/۱	۱۱/۱	۹۱
حمایت مالی از تحقیقات و پژوهش های دانشگاهی	۲	۴/۴	۴/۴	۹۵/۴
الزام قانونی سازمان ها به اجرای تحقیقات دانشگاهی	۲	۴/۴	۴/۴	۱۰۰
مجموع	۴۵	۱۰۰	۱۰۰	

۱۱. نتیجه گیری و پیشنهادات

باتوجه به ۴ عامل اول راهکارهای زیر پیشنهاد میگردد

- فرهنگ سازی در زمینه ایجاد حس همکاری بین سازمان های اجرایی و دانشگاه ها و امضای تفاهم نامه ای همکاری بین آنها
- ایجاد کمیته های علمی - تخصصی و دادن مسئولیت تصویب طرح های تحقیقاتی به آنها
- ایجاد کمیته مشترک و یا شورای پژوهشی بین دانشگاه ها و مراکز اجرایی
- الزام دستگاه های اجرایی به پیشنهاد و سفارش تحقیقات به دانشگاه ها و اعلام به موقع اولویت های پژوهشی

- اجرای طرح‌های مشترک تحقیقاتی
 - استفاده از رسانه‌های مختلف برای انتشار و توزیع یافته‌های تحقیقات به منظور بهره‌برداری از نتایج پژوهش‌ها
 - تعریف رساله‌ها و پژوهش‌ها براساس آگاهی از نیازها و مشکلات جامعه
- با توجه به کارایی نظریه پاراتو در خصوص فراوانی متغیر پیشنهادات مشخص گردید برقراری ارتباط دانشگاه با سازمان‌های اجرایی و اعلام اولویت‌های پژوهشی سازمان‌ها به دانشگاه‌ها بیشترین فراوانی را در ارائه پیشنهادات برای کاربردی‌تر کردن پایان‌نامه‌ها دارا می‌باشند. مطابق این نظریه با کاربردی نمودن این پیشنهادات بیشترین توفیقات در کاربردی‌تر نمودن پایان‌نامه‌ها عملی می‌گردد. در فراوانی متغیر پیشنهادات، برگزاری سمینار و دوره‌های علمی - آموزشی و نیز نشست‌های مشترک بین دانشگاه و سازمان‌های اجرایی هر کدام با حدود ۱۳ درصد در اولویت سوم قرار دارند که با توجه به عدم شناخت کافی مسئولین سازمان‌های اجرایی از توانایی‌ها و قابلیت‌های پژوهشی دانشگاه قابل درک است.
- مطابق نظرات پاسخ‌گویان در اولویت بعدی مدیریت علمی بر سازمان‌های اجرایی و نیز یکارچه‌سازی تحقیقات دانشگاهی و مراکز تحقیقات قرار دارد. و نهایتاً در اولویت آخر حمایت مالی از تحقیقات و پژوهش‌های دانشگاهی و الزام قانونی سازمان‌ها به اجرای نتایج تحقیقات دانشگاهی قرار دارند.
- با بررسی جدول میتوان پیشنهادات زیر را جهت کاربردی نمودن پایان‌نامه‌ها ارائه نمود:
۱. جهت تقویت ارتباط دانشکده با دستگاه‌های اجرایی و بخش خصوصی از طریق ارتباط صنعت با دانشگاه، بخش تخصصی ارتباط کشاورزی در اداره مزبور ایجاد شود.
 ۲. دستگاه‌های اجرایی موظف شوند تا نیازهای پژوهشی مبتنی بر نیازسنجی علمی را سالانه به مراکز دانشگاهی اعلام نمایند.
 ۳. به منظور ارتقای کیفیت تصمیم‌گیری‌ها در سطح مدیریت بخش‌های اجرایی کشور نسبت به قانون‌مند نمودن تصمیم‌گیری‌ها بر مبنای اصول علمی و یافته‌های پژوهشی اقدام لازم صورت گیرد.
 ۴. نظام جامع اطلاع‌رسانی تحقیقاتی در سطح کشور ایجاد شود تا یافته‌های تحقیقاتی به سرعت در دسترس دستگاه‌های اجرایی و بخش خصوصی قرار گیرد.

مراجع

۱. انتشاری نجف آبادی، ف.، چشمه سهراتی، م.، افشار، ا. ۱۳۹۰. بررسی کاربرد پایان‌نامه‌های کارشناسی ارشد و دکتری علوم کتابداری و اطلاع‌رسانی در کتابخانه‌های شهر اصفهان. پژوهشنامه کتابداری و اطلاع‌رسانی، شماره ۱.
۲. ایزدی، م. ۱۳۸۹. بررسی وضعیت کاربرد منابع پژوهشی داخلی و خارجی در کشور. فصل‌نامه دانش‌شناسی، سال سوم، شماره ۹.
۳. کومار، ک. ۱۳۸۱. روش‌های پژوهش در کتابداری و اطلاع‌رسانی. ترجمه: فاطمه رهادوست و فریبرز خسروی، کتابخانه‌های ملی جمهوری اسلامی ایران، تهران.
۴. متین، ن. ۱۳۷۹. بررسی میزان استفاده از یافته‌های پژوهشی در آموزش و پرورش. فصل‌نامه تعلیم و تربیت، شماره ۸۸.
۵. نوری، ا. ۱۳۸۹. تحلیل SWOT فعالیت‌های تحقیق و توسعه در ایران، واحد مهندسی تحقیقات.

۶. دانشگاه تبریز. ۱۳۹۷. معرفی و تاریخچه. قابل دسترس در وب سایت دانشگاه تبریز: www.tabrizu.ac.ir
۷. نجف آبادی، م. ۱۳۹۰. بررسی کاربرد پایان نامه های کارشناسی ارشد و دکتری علوم کتابداری و اطلاع رسانی در کتابخانه های اصفهان. پژوهش نامه کتابداری و اطلاع رسانی، مشهد.
۸. نوابخش، م.، قجاوند، ک. ۱۳۶۸. بررسی موانع کاربست یافته های پژوهشی رشته راهنمایی مشاوره. اندیشه و رفتار، شماره ۹
۹. روزنامه همشهری آنلاین، ۱۳۹۷، وضعیت تحقیقات دانشگاهی. قابل دسترس: www.hamshahrionline.com

